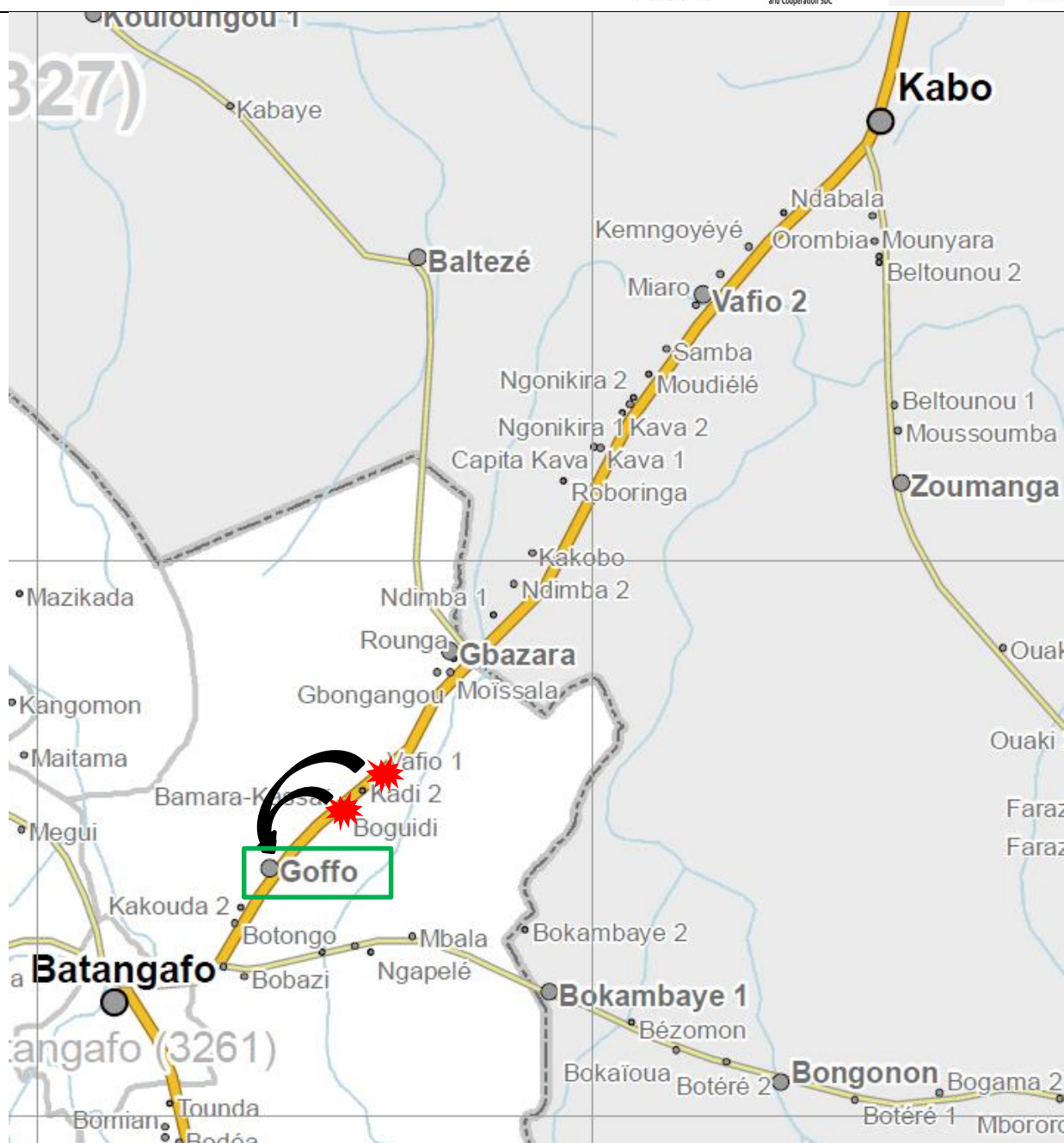


## RAPPORT D'ÉVALUATION MULTISECTORIELLE (MSA)

<b>Date</b>	Du <b>13/07/2021</b>	Au <b>19/07/2021</b>	<b>Zone d'évaluation</b>	<b>Villages : Goffo, Kakuda 2, Bamara-kassaï</b> Préfecture de l'Ouham Sous-préfecture de Batangafo Commune Ouassi, Axe Batangafo -Kabo	<b>Alerte ID:</b>	<b>SOL_GOF_20210702</b>
<b>Population</b>	Nombre de ménages déplacés : 1,778 ménages correspondant 8,890 personnes Nombre de ménages hôtes : 412 ménages soit 2,060 personnes  Localités touchées : Bamara-Kassai, Boguidi, Bissangana, Kadi2 et Vafio2					
<b>Contexte</b>	Dans la nuit du 29 au 30 Juin 2021, des éléments des groupes armés ont fait incursion au niveau des villages Bamara-Kassai et Boguidi (PK15 Batangafo sur axe Kabo), et se sont saisi de la moto d'un habitant. Des jeunes du village se sont interposés, occasionnant des tirs à l'arme automatique de la part des membres du groupe armé. Ces tirs ont effrayé la population qui a fui vers la localité de Goffo en direction de Batangafo.  Des pillages ont été rapportés dans le village de Bamara-Kassai à la suite de la fuite de la population. Les villages environnants auraient également fui vers les villages Goffo village, Goffo mission, Kakouda 2 et le village Bamassara.  Une MSA a été effectuée dans la zone d'accueil par l'équipe RRM-SI du 13-19 juillet 2021 afin de ressortir les besoins urgents de ces ménages déplacés pour une réponse humanitaire adéquate. Les villages de chocs ont également rapidement été visités afin de confirmer les cas de pillages.					
<b>Méthodologie</b>	La méthodologie appliquée est basée sur le standard RRM comme suit : <ul style="list-style-type: none"> <li>• Civilité auprès des autorités locales de Batangafo et celles des villages hôtes ainsi qu'auprès des représentants des déplacés</li> <li>• Focus group avec la population et les déplacés</li> <li>• Collecte des données auprès de 120 ménages</li> <li>• Enquête Wash auprès des point d'eau de la localité de Kakouda 2, Goffo mission, Goffo village</li> <li>• Collecte des données Ecole et Santé</li> </ul>					
<b>Accès humanitaire</b>	La zone de Goffo se trouve à 10 Km de Batangafo (Axe Batangafo-Kabo) et accessible avec des véhicules de type Pick-up 4x4, camions, motos et vélo.  En termes de sécurité, après le choc, des patrouilles FACA et FI sont organisées de temps en temps dans la zone. Toutefois la présence de groupes armés CPC est toujours signalée dans la zone de Boguidi/Bamara-Kassai. Il est à noter que la sécurité a été particulièrement volatile durant toute la MSA, incluant un nouvel incident dans le village Boguidi sur un civil faisant un mouvement pendulaire, forçant l'équipe SI/RRM à se mettre en standby le temps que le calme revienne. Les convois humanitaires fréquentent la zone de Batangafo vers Kabo de manière sporadique.					
<b>GPS</b>	<i>Longitude</i>	N 7°20,1274'352	<i>Latitude</i>	E18°20, 27,8016		
<b>Carte de la zone d'intervention</b>						



### Recommandations de la MSA

#### Recommandation NFI / Abris (RRM)

- ⇒ Distribution des Articles Ménages Essentiels aux déplacés accompagnés des kits d'hygiènes intimes ainsi qu'aux familles d'accueil des villages de déplacement

#### Recommandation EHA (RRM)

- ⇒ Réparation d'un forage India II au village Goffo Mission [Réponse en cours RRM + coordination Oxfam]
  - ⇒ Sensibilisation à l'hygiène auprès des déplacés et la communauté hôte [Réponse en cours RRM]
  - ⇒ Sensibilisation au Covid 19 auprès de la communauté hôte et les déplacés
- A noter qu'au regard du nombre de ménage, le nombre de points d'eau reste très insuffisant, avec un risque d'approvisionnement auprès de points d'eau non améliorés. Une distribution d'intrants de PUR paraît pertinente ; les intentions de retour étant de l'ordre de quelques semaines pour une partie des déplacés.*

#### Recommandation Protection (Hors RRM)

- ⇒ Plaidoyer pour monitoring de protection dans la zone [Mission en cours acteurs protection depuis Batangafo]
- ⇒ Plaidoyer pour sécuriser l'axe Kabo-Batangafo

### Recommandation Sécurité Alimentaire (Hors RRM)

- ⇒ Distribution de vivres aux ménages déplacés une ration alimentaire de trois mois
- ⇒ Plaidoyer pour un projet d'appui aux ménages en relance agricole lors du retours

### Recommandation Education (Hors RRM)

- ⇒ Reprise des services éducatifs et appui au retour et à la prise en charge des maitres parents
- ⇒ Doter l'école de mobiliers et de fournitures de bureau

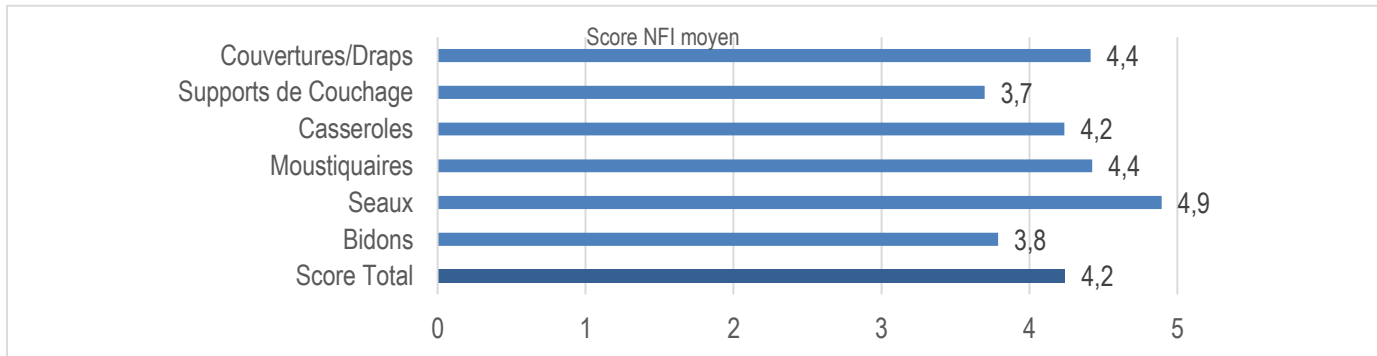
### Recommandations Santé/Nutrition (Hors RRM)

- ⇒ Déploiement d'une équipe mobile dans la zone pour évaluation approfondie

Thème	Indicateurs		Catégories	Résultat
<b>Indicateurs NFI et Abris</b>				
<b>NFI</b>	Score NFI			4,2
<b>Abris</b>	Proportion des ménages hébergeant au moins un autre ménage			7,1%
	Nombre moyen de personnes hébergées			2.7
	Répartition de ménages par typologie du lieu d'habitat		Ville et/ou village	99.0%
			Site de déplacés	0.0%
			Brousse ou champs	1.0%
	Répartition de ménages par type d'abris	Ville et/ou village	Propre Maison	1.0%
			Maison privée en location (contre rémunération)	0.0%
			Maison privée de prêt (famille, amis, communauté, etc.)	27.6%
			Maison occupée (sans le consentement du propriétaire)	0.0%
			En famille d'accueil	39.8%
			Bâtiment public (école, église...)	31.6%
			Abri d'urgence (bâche ou abris en bambou/paille)	0.0%
			Pas d'abris	0.0%
		Site de déplacés	Abri d'urgence (bâche ou abris en bambou/paille)	0.0%
			En famille d'accueil	0.0%
			Bâtiment public (école, église...)	0.0%
			Pas d'abris	0.0%
Brousse ou champs		Abri d'urgence (bâche ou abris en bambou/paille)	0.0%	
		En famille d'accueil	100.0%	
	Pas d'abris	0.0%		
Proportion des ménages habitant dans un abri en mauvais état			0.0%	
Répartition des ménages selon le m <sup>2</sup> / personne de leur habitat		<= 2 m <sup>2</sup> / personne	59,7%	
		Entre 2 et 3,5 m <sup>2</sup> / personne	32,3%	
		> 3,5 m <sup>2</sup> / personne	8,1%	
		Moyenne	11,0	
<b>Commentaires</b>	<p><b>NFI</b> A l'issu des enquêtes individuelles auprès des ménages déplacés et familles d'accueil, il en découle que le score NFI est de 4,2. Ce score prouve qu'il y a de réels besoins en NFI, ce qui n'est pas surprenant au vu de la fuite prompte des ménages partis sans leurs AME, et des pillages s'ensuivant. Les items absents dans les ménages sont énumérés de manière respectueuse comme suit :</p>			

- Sceaux 4,9 ;
- Moustiquaire 4,4
- Draps 4,4
- Casseroles 4,2

Lors des groupes de discussions spécifiques avec les femmes, ces dernières ont unanimement affirmé qu'elles ont été victimes de pillages des AME. Les AME visibles observés dans des ménages ne sont pas en bon état. Des ménages presque dépourvus de casseroles sont obligés d'emprunter chez les ménages d'accueil afin de préparer la nourriture.



### Abris

Les ménages déplacés habitent à majorité chez les familles d'accueils (parents, amis et connaissances). Une bonne partie habite aussi dans des lieux de regroupement (Eglise) et le reste dans des maisons prêtées. La majorité des ménages interrogés habite dans des maisons avec des toitures délabrées et manquant de portes. Les toitures de la majorité des maisons couvertes en pailles sont dans un mauvais état. Plusieurs ménages signalent des toitures des maisons qui coulent, mettant les ménages dans des difficultés en cas de pluie.

### Indicateurs Eau, Hygiène et Assainissement

Prévalence Diarrhée		Taux de diarrhée chez les enfants de moins de 5 ans au cours des 2 dernières semaines	5,4%	
Infrastructure sanitaire	Trois infrastructures sanitaires les plus utilisées	Latrines fosse sans dalle ou plate-forme	46,5%	
		Trou ouvert	30,3%	
		Pas de latrines, Défécation en plein air sans zone précise	18,2%	
	Partage des infrastructures sanitaires		19,2%	
	Nombre moyen de personnes avec qui les infrastructures sanitaires sont partagées		1047	
	Séparation des infrastructures sanitaires par genre		0,0%	
	Existence d'un espace réservé pour l'hygiène menstruelle		0,0%	
	Difficultés d'accès à des infrastructures sanitaires		28,3%	
	Parmi les ménages ayant actuellement des difficultés d'accès à des infrastructures sanitaires, typologies PRINCIPALES de problème d'accès	Il n'y a pas assez de latrines ou trop de monde utilisant les mêmes infrastructures		75,0%
		Les infrastructures sanitaires ne fonctionnent pas ou sont pleines		10,7%
Les infrastructures sanitaires ne sont pas propres / pas hygiéniques			28,6%	
Les infrastructures sanitaires ne sont pas séparées par genre			0,0%	
Les infrastructures sanitaires sont trop éloignées			3,6%	
Les infrastructures sanitaires sont difficile d'accès (chemin en mauvais état)			0,0%	
Aller jusqu'aux infrastructures sanitaires est dangereux			0,0%	
Certains groupes (enfants, femmes, personnes âgées, minorités ethniques) n'ont pas accès aux infrastructures sanitaires			0,0%	
Autre		1,2%		
Hygiène	Proportion des ménages ayant du savon ou de la cendre pour le lavage des mains		100,0%	
	Proportion de ménages citant au moins 3 moments clés pour le lavage des mains.		17,2%	
	Proportion de ménages se lavant actuellement les mains avec du savon ou de la cendre		13,1%	
	Taux de maladies de la peau apparentes chez les enfants de moins de 5 ans dépistés au cours des 2 dernières semaines		0,0%	
ces à	Proportion de ménages utilisant actuellement une source d'eau améliorée (pour boire)		27,3%	





		Faim modérée dans le ménage	84,8%	
		Faim sévère dans le ménage	9,1%	
		Moyenne	2,8	
	Indice de stratégie d'adaptation réduit (rCSI)	Faible	3,0%	
		Moyen	52,5%	
		Fort	44,4%	
		Moyenne	21,2	
	Accès aux aliments	Répartition des ménages en fonction de la durée de réserve alimentaire	Moins d'une semaine	96,0%
			1 semaine	0,0%
			2 semaines ou plus	4,0%
Trois principales sources de nourriture au cours des 2 dernières semaines citées par les ménages		Autoconsommation / propre production (champs vivres/parcelles maraichères)	67,7%	
		Chasse, pêche, cueillette	54,5%	
		Argent / achat	21,2%	
		Dons (solidarités communautaire)	6,1%	
		Aide alimentaire (ONG, PAM, gouvernement)	0,0%	
		Emprunt (nourriture/argent)	0,0%	
		Paieement en nature	31,3%	
Accès aux marchés	Répartition des ménages selon l'accès physique à un marché approvisionné et à des prix accessibles	Accès	28,3%	
		Non-accès	71,7%	
	Principale(s) raison(s) de non-accès à un marché	Absence de marché	100,0%	
		Marché trop cher	0,0%	
		Marché non approvisionné	0,0%	
		Insécurité, mauvais état des routes, trop grande distance	0,0%	
		Autre	0,0%	
Moyens de subsistance	Proportion des ménages en fonction de leur principale source de revenu actuelle	Agriculture, élevage, maraîchage, pêche, chasse, cueillette	57,6%	
		Métier artisanal (maçon, charpentier, etc.)	39,4%	
		Petit commerce	2,0%	
	Proportion des ménages ayant accès à un terrain pour l'agriculture et/ou l'élevage	16,2%		
	Proportion des ménages étant propriétaire d'un terrain pour l'agriculture et/ou l'élevage	15,2%		
Commentaires	<p>Les cultures fréquentes dans la zone sont le maïs, le mil, le sorgho, la patate douce, l'arachide et le manioc. L'arachide constituait la principale source de revenu pour les ménages dans la zone avant le choc. Les ménages se plaignent de destruction de champs dans la zone par les bétails de groupes transhumants. L'accès à des zones arables, c'est à dire à plus de 5km, devient difficile à cause de la circulation des hommes armés dans la zone (Groupes armés, transhumants). Ces membres armés chassés de la ville de Batangafo, ne cessent de sillonner la zone avec des intentions opportunistes et agressives envers les villageois.</p> <p>Lors des enquêtes, il a été constaté que les déplacés se confrontent à des problèmes alimentaires. Ils sont obligés de s'adonner aux travaux journaliers auprès de la communauté hôte pour survivre. L'affluence des déplacés à augmenter les besoins en termes de nourriture dans la zone d'accueil. Avant la crise les ménages mangeaient trois fois par jour. Ce qui est réduit à un repas par jour ou rien dans la journée au moment de l'enquête.</p> <p>Les déplacés vivent en grande partie de travail en échange de la nourriture dans les champs des communautés hôte. Une partie vit de la cueillette (ramassage des noix de karité). Les hommes font des allés et retour et prennent des risques de croiser les hommes armés dans la zone de choc pour avoir des épis de maïs.</p>			
<b>Indicateurs Population</b>				
Démographie	Nombre de ménages par catégorie de population	Total	2190	
		Déplacés	1778	
		Retournés	0	
		Rapatriés	0	
		Réfugiés	0	

	Résidents	0	
	Ménages hôtes (parmi résidents)	412	
	Taille moyenne des ménages	5.0	
	Nombre d'habitants de la zone évaluée	10950	
	Les chiffres de population actuels ont-ils été vérifiés par un recensement local?	NON, Pas de recensement effectué	
	Proportion des ménages composés d'au moins 1 personne à besoins spécifiques	91%	
Proportion de ménages selon la présence, au sein du ménage, de personnes aux besoins spécifiques	Veuf, veuve	18%	
	Orphelin	0%	
	Personne ayant une maladie chronique	1%	
	Enfant non accompagné (séparé de ses parents et de sa communauté)	0%	
	Enfant séparé (séparé de ses parents biologiques)	8%	
	Personne âgée (+ 60 ans)	7%	
	Femme cheffe de ménage	8%	
	Personne âgée cheffe de ménage	2%	
	Enfant chef de ménage (moins de 18 ans)	0%	
	Femme enceinte (+ 6 mois de grossesse)	22%	
	Femme allaitante (bébé de moins de 6 mois)	44%	
	Blessé de guerre	0%	
	Fille (< 18 ans) enceinte/mère	0%	
	Quelqu'un avec des difficultés à prendre soin de lui-même	0%	
	Quelqu'un avec des difficultés à voir même quand il porte des lunettes	0%	
	Quelqu'un avec des difficultés à entendre	1%	
Quelqu'un avec des difficultés à marcher et/ou monter des marches	2%		
Quelqu'un avec des difficultés à se concentrer et se souvenir	0%		
Déplacements	Durée moyenne de déplacement	Moins de 3 mois	100%
		Entre 3 et 6 mois	0.0%
		Entre 6 et 12 mois	0.0%
		Plus 12 mois	0.0%
	Raison principale du déplacement	Amélioration de la sécurité dans la localité actuelle	
	Durée d'intention de rester	Entre 1 semaine et moins de 2 semaines	43,4%
		Entre 3 semaine et moins de 4 semaines	0,0%
		Entre 1 mois et moins de 3 mois	1,0%
		Trois mois et plus / En permanence	0,0%
		Ne sait pas	55,6%
Services étatiques	Précisez les services étatiques qui sont présents et actifs	Services Hygiènes et Santé	NON, pas de services actifs
		Services Eau et Foret	NON, pas de services actifs
		Services Agricoles-Vétérinaires (ACDA)	NON, pas de service

			s actifs
		Services de Développement Rural	NON, pas de service s actifs
		Services Educatifs	Oui
		Service administratif (Mairie, préfecture...)	Oui
		Services cadastre/contentieux	NON, pas de service s actifs
		Autres : .....	NON, pas de service s actifs

**Commentaires**

La population de la zone évaluée est estimée à 10950 personnes, 8890 personnes déplacés et 2060 population hôte. On compte environ 1778 ménages déplacés et 412 ménages hôtes. Par ces chiffres on constate que les populations hôtes sont absorbées par les déplacés. Ce qui traduit des besoins humanitaires urgents.

Il ressort de l'évaluation que la majorité des ménages enquêtés ont une taille moyenne de 5 personnes par ménage.

Il existe quelques représentants de l'état dans la zone évaluée à savoir le secteur éducatif, santé et la mairie. A cela s'ajoute la présence des FACA à Batangafo à 9 km avec des patrouilles organisées de temps en temps sur l'axe.

#### Indicateurs Protection

<b>Protection</b>	Présence de cas de protection au cours des 2 dernières semaines	Tracasserie (barrière illégale, arrestation arbitraire)	Non
		Vol de bétail	Oui
		Pillage / criminalité	Oui
		Harcèlement pour révéler des informations	Non
		Mariage avant 18 ans (mariage précoce) / mariage forcé (contre sa volonté)	Oui
		Séparation de la famille (sans enlèvement)	Non
		Enlèvement / kidnapping	Non
		Violences entre voisins	Non
		Conflits fonciers	Non
		Violences sexuelles	Oui
		Recrutement forcé	Non
		Travail forcé (contre sa volonté / sous la menace de punition)	Non
		Détention arbitraire	Non
		Violences entre différents groupes de la même communauté	Non
		Attaques par groupes hors de la communauté	Non
		Tensions entre communauté hôte / communauté déplacé	Non
		Attaques et/ou occupation des écoles	Non
	Attaques et/ou occupation de structures de santé	Non	
	Attaques et/ou occupation d'autres lieux publics (lieux de culte, bâtiments administratifs, etc.)	Non	
		Proportion de ménages ayant eu peur pour la sécurité d'au moins un de leurs membres	27.3%
Répartition des ménages ayant eu peur selon le membre du ménage pour lequel ils ont eu peur	Pour les adultes femmes	37,0%	
	Pour les adultes hommes	59,3%	
	Pour les filles de moins de 18 ans	59,3%	
	Pour les garçons de moins de 18 ans	0,0%	
	Proportion de ménages dont un de leurs membres a eu un incident sécurité au cours des 2 dernières semaines	9.1%	
Répartition des ménages selon le type d'incidents sécurité	Violences sexuelles	22.2%	
	Vol de bétail	44.4%	



Protection de l'enfance	Présence de cas de protection de l'enfance au cours des 2 dernières semaines	Mineurs séparés (sans parents biologiques mais accompagnés par un proche ou un membre de la communauté)	Non
		Mineurs non accompagné	Non
		Mineurs associés aux forces ou groupes armés	Non
		Cas de viols sur des mineurs	Oui
		Cas d'enlèvement de mineurs	Non
		Cas de violence physique (y compris meurtres) sur des mineurs	Non
	Proportion des ménages où au moins un enfant travaille		2.0%
Répartition des ménages selon le type de travail des enfants	Agriculture/Travaux champêtres	50.0%	
	Pêche	0.0%	
	Travaux domestiques	0.0%	
et liberté	Présence de parties de la population ne pouvant pas se déplacer librement	Oui	
	Existence de personnes ou groupes particulièrement ciblés par un acteur armé	Oui	
Mécansimes de protection	Présence de mécanismes de protection	Acteurs humanitaires faisant monitoring de protection	NON, pas de services
		Existence de mécanisme de coordination protection	NON, pas de services
		Service d'assistance juridique	NON, pas de services
		Service de prises en charge psychosociale pour les cas de protection	NON, pas de services
		Service de prise en charge médicale des cas de protection	NON, pas de services
		Mécanisme de référencement VBG	Oui
		Mécanisme de référencement Protection Enfance	Oui
		Autre	NON, pas d'autre service
	Répartition des ménages selon le type de mécanismes de protection communautaire auquel ils ont accès	Aucun service	65,7%
FACA		32,3%	
Police		24,2%	
Commentaires	<p>Sur l'axe les éléments CPC sont toujours signalés au niveau de la brousse ainsi que la présence des éleveurs armés à la recherche de pâturages pour leur bétail. Leur présence empêche la population d'avoir accès à leurs champs éloignés des villages.</p> <p>Lors de l'entretien avec la communauté, il a été remonté deux (02) cas de viol dans le village Vafio 1, des cas ainsi qu'un cas assassinat sur la population civile. Des vols de bétails destinés à l'attelage et des vols de caprins ont été signalés dans plusieurs villages sur l'axe. Plus de 59% de populations déplacés, toutes catégories confondues, estiment avoir peur de retourner dans leurs villages d'origine à cause de l'insécurité.</p> <p>L'acteur Protection INTERSOS est présent à Batangafo.</p>		
<b>Indicateurs Education</b>			
Ac	s affectés	Proportion d'enfants de 6-18 ans non scolarisés	Statut: affectés (déplacés, retournés, réfugiés, rapatriés)
			Statut: communauté hôte
Ac	cés	Nombre d'écoles	1

	Nombre d'écoles fonctionnelles		0
	Proportion d'écoles partiellement ou totalement détruites		100.0%
	Occupation des écoles par des hommes armés		NON, aucune école occupée par des hommes en armes
	Proportion de salles d'enseignement détruites		33.3%
	Proportion de salles d'enseignement n'ayant pas de mobilier scolaire		33.3%
	Raison principale pour laquelle les enfants n'ont pas accès à l'école	Aucune école présente dans la zone / Ecole détruite	81,8%
		L'école est présente mais les parents ne peuvent pas prendre charge des frais d'inscription	0,0%
		L'école est occupée	0,0%
		L'école est trop loin	0,0%
		La route vers l'école est trop dangereuse	0,0%
		Manque d'enseignants	15,2%
		Manque de fournitures / mobilier scolaire	0,0%
		Les enfants doivent aider les parents / travailler	3,0%
		Vacances	0,0%
		Autre	0,0%
Enseignants	Nombre d'enseignants et maitres parents avant le choc		4
	Nombre d'enseignants et maitres parents le jour de l'enquête	Venant de la communauté hôte ou population habituelle	3
		Venant de la population affectées (déplacés, retournés,...)	0
	Proportion d'enseignants et de maitres-parents qui encadrent plus de 80 élèves		100.0%
Commentaire	<p>Aucune école n'est fonctionnelle dans la zone pour cause d'insécurité. Les enseignants qualifiés, à cause de la recrudescence des violences dans la zone, se sont retiré vers Batangafo. Les écoles dans la zone étaient tenues à majorité par des maitres parents. Ces enseignants bénévoles étaient rémunérés par les parents d'élèves à hauteur de 100F par élève.</p> <p>On note aussi au niveau des écoles un manque de tables, bancs et de matériels didactiques. Lorsque l'école fonctionnait, les parents se confrontaient à des problèmes de fournitures scolaires pour leurs enfants faute de moyen financier. Lors de l'évaluation, environ 90% des élèves inscrits dans la zone ne fréquentent plus faute d'insécurité. Ceux dont les parents disposent d'un peu de moyen financier sont inscrits à Batangafo suivi par des parents habitants la ville.</p>		
<b>Indicateurs Santé / Nutrition</b>			
Santé	Nombre de nouveaux cas de maladie au cours du dernier mois - Général	Paludisme	2190
		Infections Respiratoires Aigües	2190
		Diarrhées	2190
		Malnutrition	2190
		Rougeole	2190
		Infections Sexuellement Transmissibles	2190
		Choléra	2190
		VIH/SIDA	2190
		Méningite	2190
	Nombre de nouveaux cas de maladie au cours du dernier mois - Enfants	Paludisme	137
		Infections Respiratoires Aigües	0
		Diarrhées	12
		Malnutrition	0
		Rougeole	0

		Infections Sexuellement Transmissibles	0	
		Choléra	0	
		VIH/SIDA	0	
		Méningite	0	
	Proportion d'enfants malades durant les 15 jours ayant été pris en charge	Diarrhées	58,33%	
		Diarrhées sanglantes	28,57%	
		Diarrhées eau de riz	Pas de cas	
	Accès à la santé	Services médicaux opérationnels dans la zone enquêtée	Services de maternité	Oui, service opérationnel
			Services de pédiatrie	Oui, service opérationnel
			Services de vaccination	Oui, service opérationnel
Soins d'urgence			Oui, service opérationnel	
Chirurgie			Oui, service opérationnel	
Laboratoire			Oui, service opérationnel	
Services pour la prise en charge clinique du viol			Oui, service opérationnel	
Service pour la prise en charge du VIH			Oui, service opérationnel	
Autre service			Oui, service opérationnel	
Personnel médical dans la zone enquêtée		Medecins	0	
	Chirurgiens	0		
	Infirmières	0		
	Sage femmes qualifiées	0		
	Auxiliaire	0		
	Assistant infirmier	2		
	Autre	0		
Disponibilité de médicaments dans les structures de santé enquêtées	Médicaments pour la diarrhée (solution de réhydratation orale)	Oui, disponible		
	Médicaments pour le paludisme (Coartem)	Oui, disponible		

			ble
		Médicaments pour les Infections Respiratoires Aigues (IRA) (Amoxicilline, Cortrimosozale)	Oui, disponible
		Kits Post-Exposure Prophylaxis (PEP)	Oui, disponible
		Tests de dépistage du VIH	Oui, disponible
		Vaccin contre la rougeole	Oui, disponible
		Vaccin BK	Oui, disponible
		Vaccin DTC3	Oui, disponible
		Autres médicaments de base non disponibles	NON, pas d'autre médicament non disponible
	Proportion des ménages ayant des difficultés à accéder aux services de santé		80.8%
	Proportion de ménages par raisons de difficultés d'accès aux services de santé	Il n'y a pas de médicaments disponibles	88.8%
		Il n'y a jamais eu d'infrastructures de santé à proximité	32.5%
		Les infrastructures sont trop éloignées	16.3%
Nutrition	Nombre d'admissions, réadmissions, guérisons, abandons, non réponses aux traitements, décès en UNTA au cours du dernier mois	<b>Nombre d'unités</b>	1
		<b>Nombre d'unités fonctionnelles</b>	1
		Nombre d'admissions Kwashiorkor	0
		Nombre d'admissions Marasme	0
		Nombre de réadmissions	0
		Nombre de guérisons	0
		Nombre d'abandons	0
		Nombre de non réponse au traitement	0
		Nombre de décès	0
	Nombre de transferts, guérisons, abandons, décès en UNT au cours du dernier mois	<b>Nombre d'unités</b>	1
		<b>Nombre d'unités fonctionnelles</b>	1
		Transfert en UNTA	Pas d'UNT
		Guérisons	Pas d'UNT
		Abandons	Pas d'UNT
		Décès	Pas d'UNT
	Nombre d'enfants de moins de 5 ans dépistés MAS, MAM, sains lors des dépistages des relais communautaires au cours du dernier mois	<b>Nombre d'unités</b>	1
		MAS	141
		MAM	0
		Sains	141

	Proportion d'enfants de moins de 5 ans dépistés par le RRM (PB et oedèmes)	Enfants MAS	0,0%
		Enfants MAM	0,0%
		Enfants Sains	100,0%
	Proportion d'enfants MAG de moins de 5 ans		
<b>Commentaires</b>	<p>On ne note aucun poste de santé dans la zone évaluée. Les ménages déplacés et hôtes prennent la peine de parcourir environ 10Km vers Batangafo pour se soigner. Selon les données récoltées au niveau du Centre de Santé de Batangafo tenu par MSF, la maladie la plus fréquente dans la zone est le paludisme. 137 cas ont été enregistrés au niveau des patients venant de la zone évaluée. Cette maladie est suivie de la diarrhée. On peut expliquer cette situation par les mauvaises conditions dans lesquelles vivent les ménages déplacés ainsi qu'un manque d'hygiène appropriée, accompagné d'un manque de support de couchage sécurisé par des moustiquaires.</p> <p>La communauté signale tout de même la présence d'une matrone communautaire formé ainsi que des relais communautaires faisant le dépistage lié à la malnutrition.</p>		
	<b>Indicateurs Analyse du marché / Modalité d'assistance</b>		
<b>Besoins prioritaires</b>	Proportion de ménages par besoins prioritaires	NFI	32,5%
		Sécurité Alimentaire	11,2%
		EHA	13,6%
<b>Modalité d'assistance</b>	Répartition des ménages par modalité d'assistance	Distribution/Intervention directe	96,9%
		Coupon	0,0%
		Cash	3,1%
	Répartition des ménages par motifs de préférences - Distribution/Intervention directe	Manque de variété des articles du marché	48,3%
		Mauvaise qualité des articles du marché	27,6%
		Sentiment de sécurité car je n'ai pas à garder ou transporter du Cash	9,4%
Répartition des ménages par motifs de préférences - Cash	Développer mes activités génératrices de revenus	66,7%	
	Capacité à épargner de l'argent pour les moments où j'aurais de plus grands besoins	33,3%	
	Plus grande liberté concernant le choix des articles que j'achète	0,0%	
<b>Commentaire</b>	<p>La majorité des ménages enquêtés préfèrent la distribution directe comme modalité d'intervention. Selon eux, il n'y a pas de variété des articles sur le marché. Notons que la zone locale ne dispose pas de marché, le plus proche étant Batangafo avec quelques vendeurs ambulants à moto. Avec le contexte d'insécurité constaté dans la zone, ces ménages sont réticents par rapports aux autres modalités d'intervention qui sont le cash et le coupon à travers une foire aux A.M.E. Ils regrettent ainsi pour cette situation la possibilité de développer des activités génératrices de revenus et la capacité de garder de l'argent pour l'utiliser au moment opportun avec les modalités cash ou coupon si le contexte était favorable.</p>		